

Охорона праці у військовий час



KERNEL

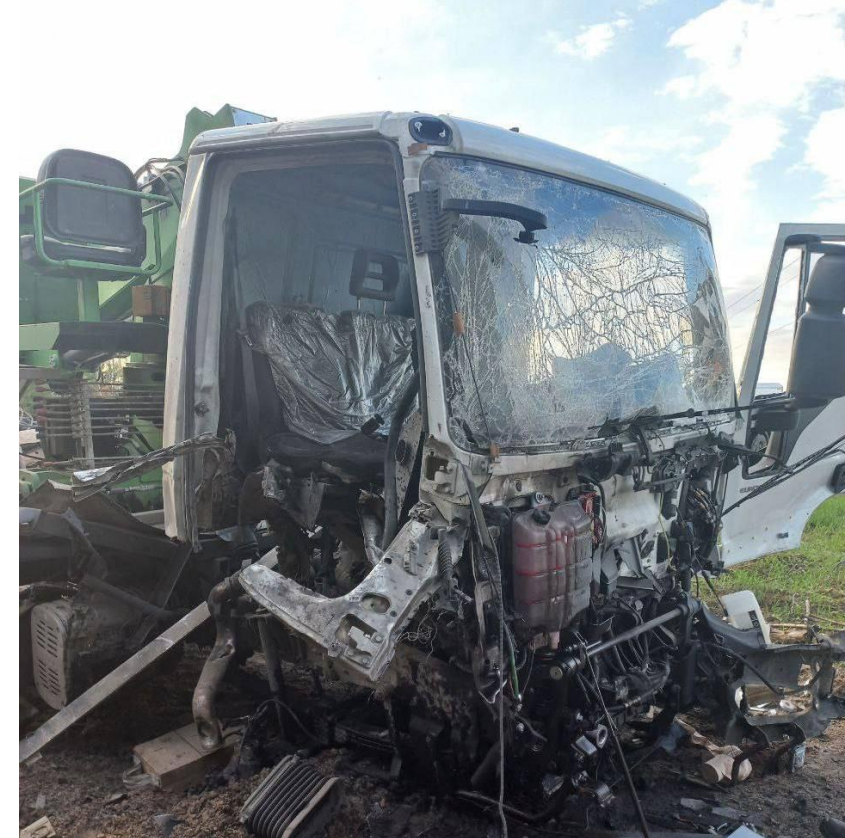
Загрози та наслідки

- в н.с. Маковище близько 16 год 30 хв на протитанковій міні підірвався мікроавтобус з працівниками ТОВ «Струмсервіс».
- Троє осіб зазнали ушкоджень. Один в тяжкому стані.

Рух другорядними дорогами в деокупованих зонах є небезпечним.

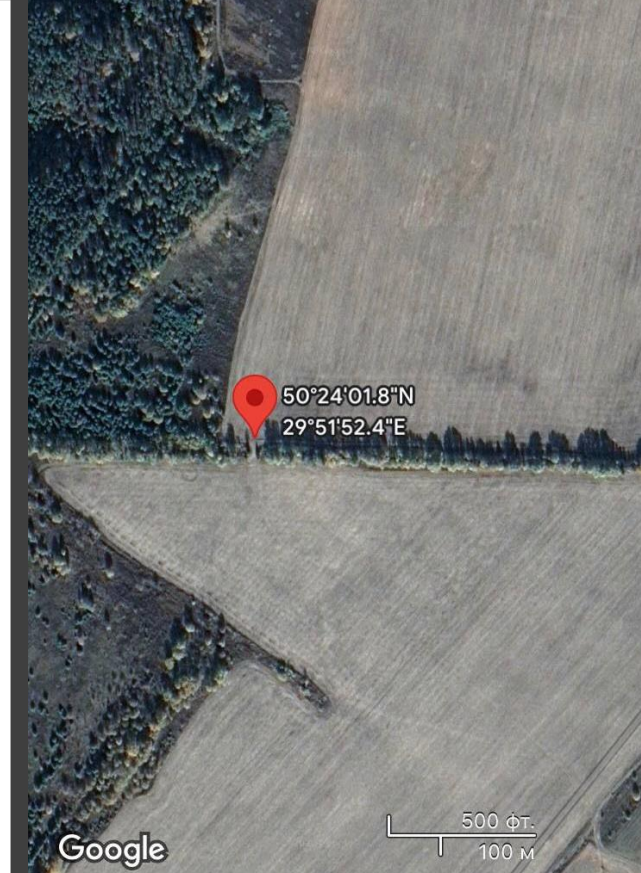
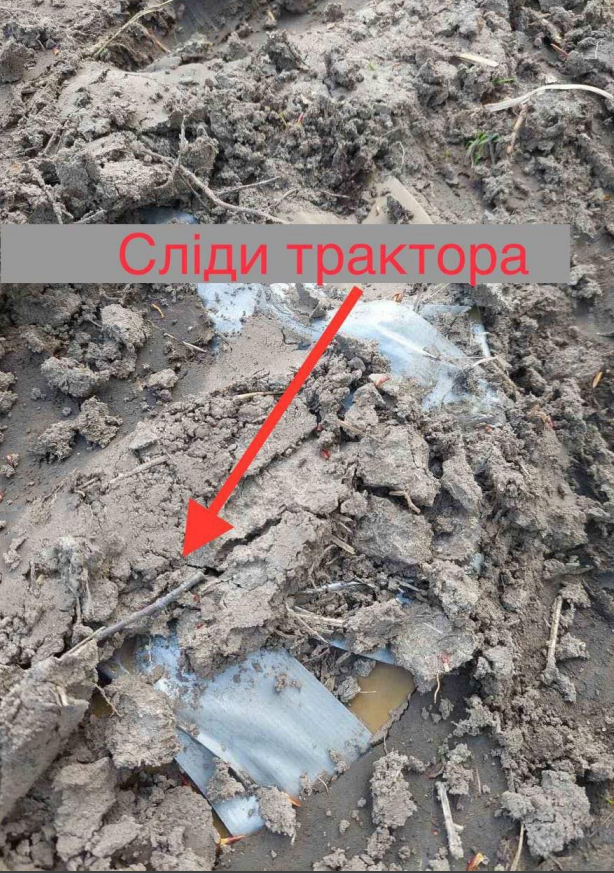
KERNEL





Щоденна робота
набула смертельних
ризиків

Після закінчення щоденних аварійно-відновлювальних робіт на ПЛ 35 кВ Макарів-Липівка, під час руху вздовж лінії по ґрунтовій дорозі біля опори 40 підірвався, попередньо на протитанковій міні, автопідйомник Iveco. 1 працівник загинув ще двоє отримали важкі поранення.



Копилів, Макарівський район, Київська обл Друзі сьогодні день народження у чергового тракториста який наїхав на міну, а слава богу що вона не розірвалася.

На київщині лісники при виконання робіт підірвались на міні. Водій загинув на місті. Ще один співробітник госпіталізований.

Робітники Тростянецького РЕС під час прямування до місця проведення робіт



KERNEL





Мінування територій і будівель

- Хаотичне і безпринципне мінування як лісосмуг, парків, стежок, так і в побутових приміщеннях квартирах, домах.



Саморобні і штатні військові бойові гранати і міни - ніколи не розміновувати самотійно!

Безпека в умовах виробництва рекомендації Державних установ



ОФІС
ПРЕЗИДЕНТА
УКРАЇНИ



Кабінет
Міністрів України



СЛУЖБА
БЕЗПЕКИ
УКРАЇНИ

ЩО РОБИТИ?

ПІД ЧАС ОБСТРІЛУ СТРІЛЕЦЬКОЮ ЗБРОЄЮ:

- ! Під час стрілянини найкраще сховатися у захищеному приміщенні (наприклад, у ванній кімнаті або навіть у самій ванні). Коли це неможливо, варто лягти, прикрившись предметами, які здатні захистити вас від уламків і куль.
- ! Якщо ви потрапили під стрілянину на відкритому місці, краще впасти на землю та закрити голову руками. Ефективним захистом буде будь-який виступ, навіть тротуар, заглиблення в землі або канава. Укриттям також може стати бетонна сміттева урна або сходинок ганку. Не намагайтеся сховатися за автомобілями або кіосками – вони часто стають мішенями.
- ! Де б ви не знаходились, тіло повинне бути у максимально безпечному положенні. Згрупуйтеся, ляжте в позу ембріона. Розверніться ногами у бік стрілянини, прикривши голову руками та відкривши рот, щоб близький вибух не завдав шкоди барабанним перетинкам. Чекайте, поки стрілянина не вщухне, а пострілів не буде бодай протягом 5 хвилин.
- ! Якщо ваше житло перебуває в зоні регулярних збройних зіткнень, потрібно зміцнити вікна (наприклад, клейкою плівкою) – це допоможе уникнути розльоту уламків скла. Бажано закрити вікна, наприклад, килими з піском або масивними меблями.



ОФІС
ПРЕЗИДЕНТА
УКРАЇНИ



Кабінет
Міністрів України



СЛУЖБА
БЕЗПЕКИ
УКРАЇНИ

ЩО РОБИТИ?

ПІД ЧАС АРТИЛЕРІЙСЬКИХ ОБСТРІЛІВ СИСТЕМАМИ ЗАЛПОВОГО ВОГНЮ:

- ! Снаряд (ракету) можна помітити та зреагувати, залп реактивної установки добре видно. Вночі це яскравий спалах на обрії, а вдень – димні сліди ракет;
- ! Організуйте постійне спостереження, постійно тримайте у полі зору будівлі та споруди, які знаходяться поруч та які можливо використовувати як укриття. Після сигналу спостерігача є декілька секунд для того, щоб сховатись.
- ! Ховайтеся у підвалі або в іншому заглибленому приміщенні. Вибирайте місце у кутку між несучими стінами та недалеко від вікон та дверей для того, щоб миттєво покинути будинок у випадку попадання снаряду.
- ! Не виходьте з укриття, не почекавши хоча б 10 хвилин після завершення обстрілу, адже після залпу зазвичай ведеться уточнення результатів стрільби і коригування вогню або зміна позиції.



Як створити
безпечні умови в
приміщеннях де
перебувають або
працюють люди?

KERNEL

ЯК ЗАХИСТИТИ СЕБЕ ВІД ВИБУХУ В ПРИМІЩЕННІ, ДЕ Є ВІКНА?



Заклейте вікна скотчем, щоб мінімізувати уламки, які можуть розлетітися в різні боки.



Якщо в будинку є жорсткий щит, встановіть його на вікно, щоб воно було прикрите, або закрийте вікно щільною ковдрою.



Організуйте навколо себе безпечний простір.



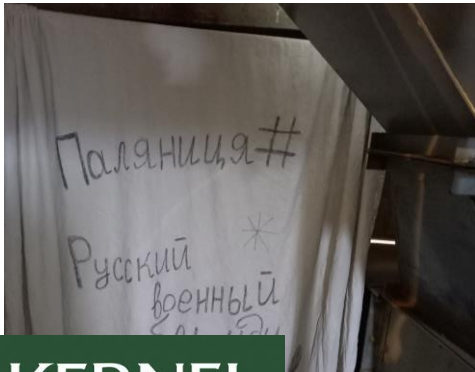
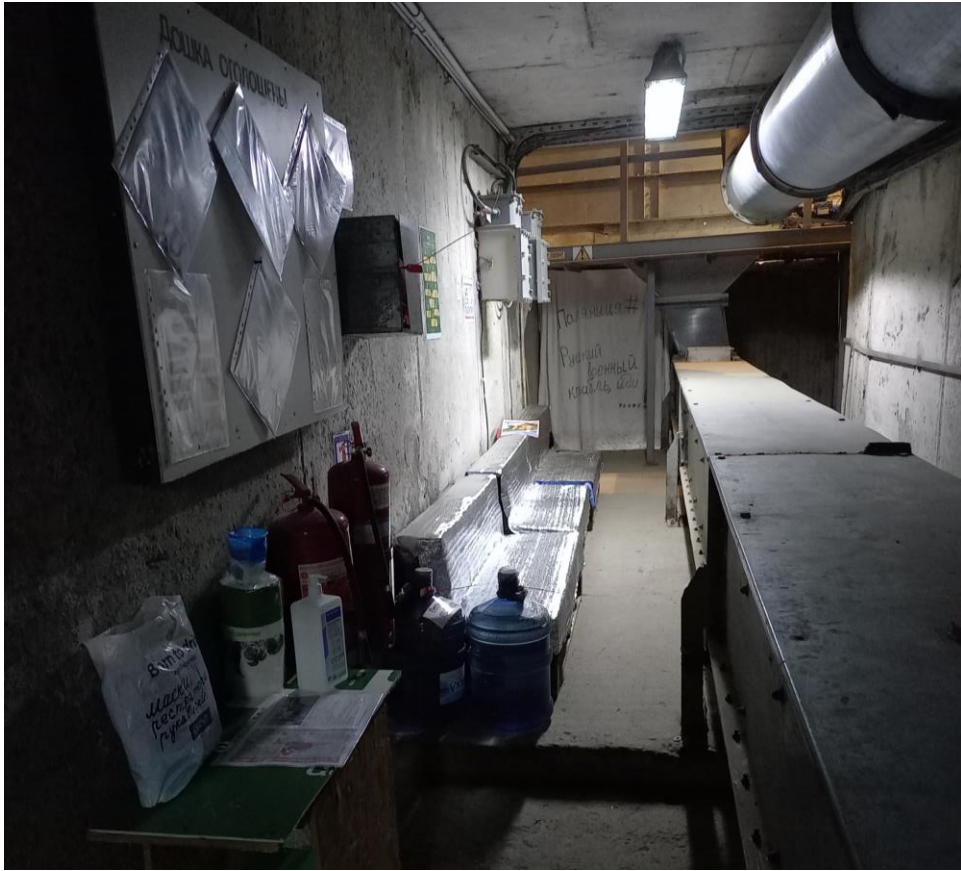
Тримайте під рукою аптечку з усіма необхідними медикаментами та документами.

Чим керуватись
при виборі
безпечних місць в
умовах
відсутності
захисних споруд?





Що ми робимо для створення безпеки в умовах
військового часу?







Дільниця після деокупації

KERNEL

Вибухонебезпечні елементи на території та будівлях

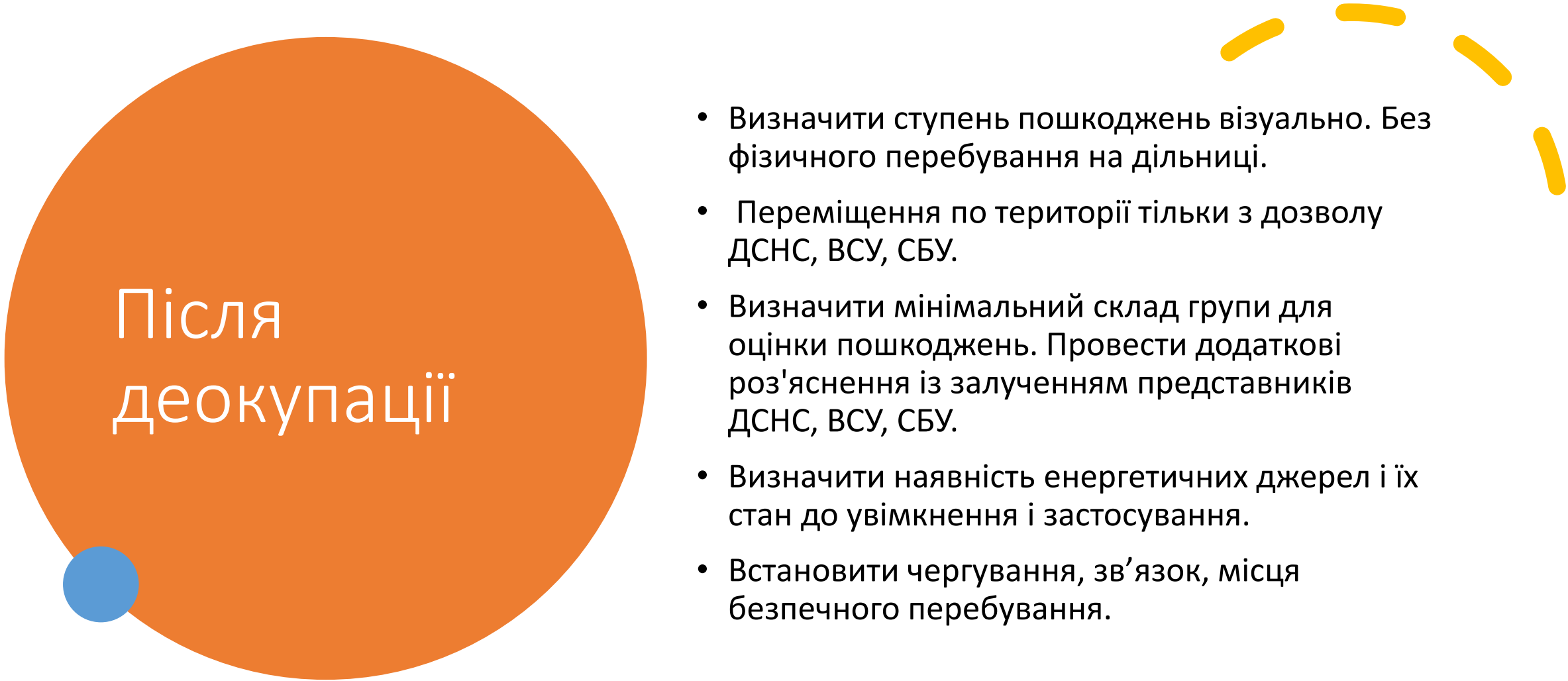




Вибухонебезпечні елементи
на території та будівлях

Боєприпаси
підготовленні до
знищення
співробітниками
МНС





Після деокупації

- Визначити ступень пошкоджень візуально. Без фізичного перебування на ділянці.
- Переміщення по території тільки з дозволу ДСНС, ВСУ, СБУ.
- Визначити мінімальний склад групи для оцінки пошкоджень. Провести додаткові роз'яснення із залученням представників ДСНС, ВСУ, СБУ.
- Визначити наявність енергетичних джерел і їх стан до увімкнення і застосування.
- Встановити чергування, зв'язок, місця безпечного перебування.



Аптечка першої допомоги,- що змінилось?



Склад тактичної аптечки

A circular graphic with a blue background. On the left, a Ukrainian flag (blue and yellow) is draped. On the right, there is a blue-tinted image of an industrial facility with a tall crane and storage tanks. The text is overlaid on this background.

KERNEL

#РАЗОМДОПЕРЕМОГИ

557 560 491 грн

спрямовано на допомогу
Україні за 60 днів війни

Сергій Росс
s.ross@kernel.ua
Neposeda1@gmail.com
+380504169578

