

# **ПОРЯДОК**

## **розслідування та обліку нещасних випадків, професійних захворювань та аварій на виробництві**

Цей Порядок визначає процедуру проведення розслідування та обліку нещасних випадків, професійних захворювань та аварій на виробництві

# Потерпілий, свідок НВ



Надати  
допомогу



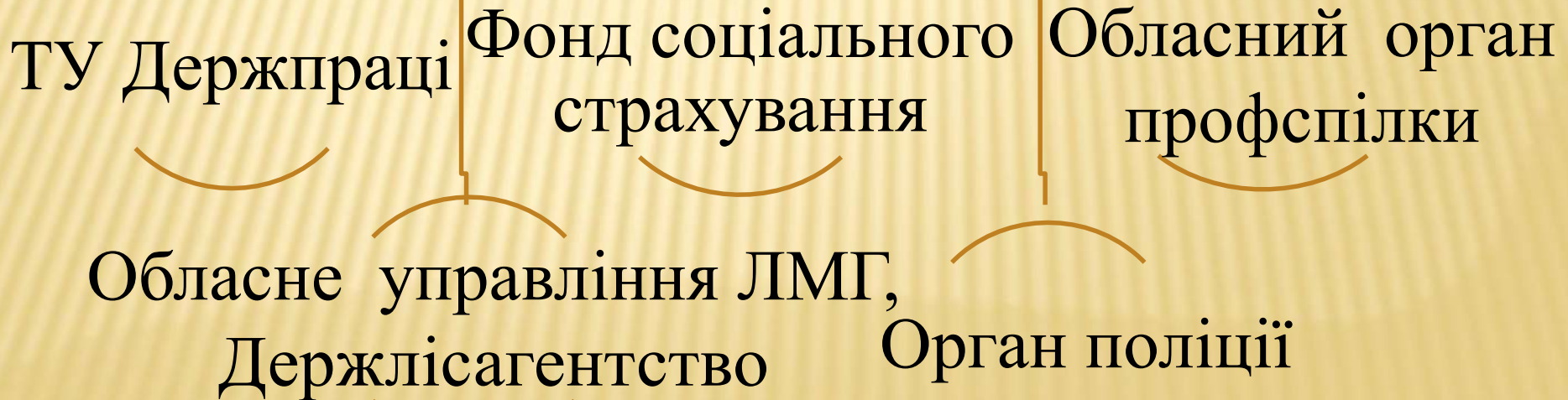
Повідомити про  
НВ



# Роботодавець зобов'язаний повідомити

Впродовж 2-х годин  
засобами зв'язку

Не пізніше наступного робочого  
дня на паперовому носії

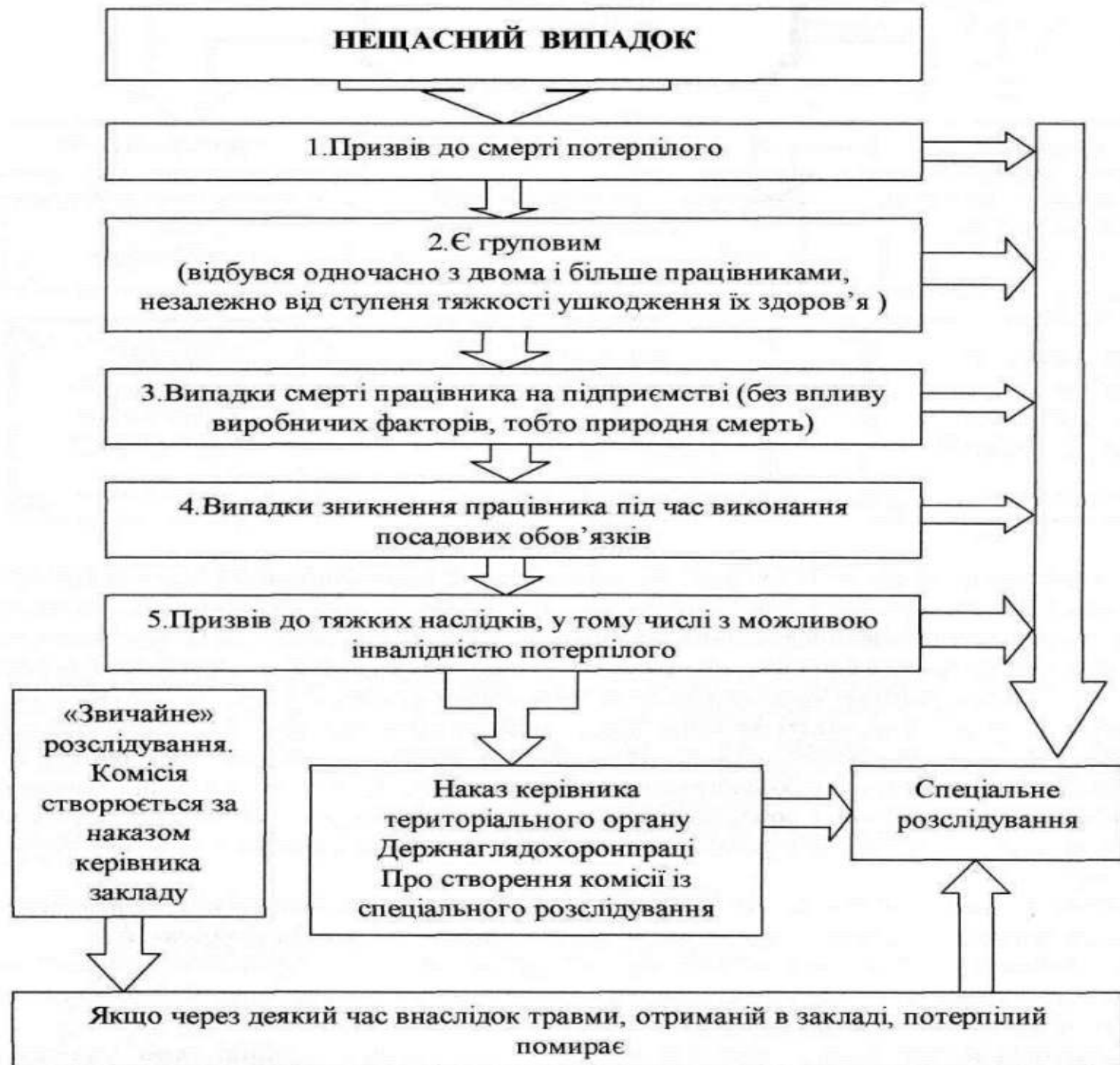






## Спеціальному розслідуванню підлягають

- ✓ нещасні випадки зі смертельними наслідками
- ✓ групові нещасні випадки
- ✓ випадки смерті працівників на виробництві
- ✓ нещасні випадки з тяжкими наслідками (можливою інвалідністю)
- ✓ випадки зникнення працівника на виробництві
- ✓ нещасні випадки з особами, фактично допущеними до роботи без оформлення трудового договору (контракту)





## ПРАКТИКА РОЗСЛІДУВАННЯ НЕЩАСНИХ ВИПАДКІВ НА ВИРОБНИЦТВІ



## ПОРЯДОК РОЗСЛІДУВАННЯ НЕЩАСНОГО ВИПАДКУ



## Склад спеціальної комісії з розслідування нещасного випадку

- посадова особа Держпраці та/або її територіального органу (голова комісії);
- представник робочого органу Фонду соціального страхування;
- представник уповноваженого органу підприємства (обласного управління ЛМГ, Держлісагентства);
- керівник (спеціаліст) служби охорони праці підприємства;
- представник первинної організації профспілки, членом якої є постраждалий;
- представник профспілкового органу вищого рівня (обласний орган профспілки).



- ❖ Нещасний випадок, що стався з працівником під час виконання завдання в інтересах свого підприємства на території іншого підприємства, розслідуються комісією, утвореною підприємством, де стався нещасний випадок, за участю представників підприємства, працівником якого є потерпілий, і представника первинної організації профспілки, членом якої є потерпілий. У разі проведення спеціального розслідування нещасного випадку - за участю представника профспілкового органу вищого рівня або територіального профоб'єднання. Такі нещасні випадки беруться на облік підприємством, працівником якого є потерпілий.
- ❖ Нещасний випадок, що стався з працівником під час роботи під керівництвом посадових осіб підприємства, на території іншого підприємства, розслідуються та беруться на облік підприємством, працівником якого є потерпілий. У розслідуванні таких нещасних випадків обов'язково бере участь представник підприємства, де стався нещасний випадок.
- ❖ Нещасний випадок, що стався з працівником, який тимчасово переведений в установленому порядку на інше підприємство або виконував роботу за сумісництвом, розслідуються та беруться на облік підприємством, на яке працівника переведено або на якому він виконував роботу за сумісництвом.





Розслідування нещасного випадку комісією підприємства проводиться протягом п'яти робочих днів з дня утворення комісії.

У разі виникнення потреби у проведенні лабораторних досліджень, експертизи, випробувань для встановлення обставин і причин настання нещасного випадку, розслідування може бути продовжене роботодавцем за письмовим погодженням з територіальним органом Держпраці за місцем настання нещасного випадку до отримання відповідних висновків, матеріалів, відповідей, пояснень.



Спеціальне розслідування нещасного випадку проводиться протягом 15 робочих днів.

У разі виникнення потреби в проведенні лабораторних досліджень, експертизи, випробувань, отримання відповідних висновків (органів досудового розслідування, закладів охорони здоров'я та судово-медичної експертизи), а також додаткових пояснень від осіб, причетних до нещасного випадку, розслідування може бути продовжене наказом органу, який утворив спеціальну комісію, до отримання відповідних висновків, матеріалів, відповідей, пояснень.



# Комісія (спеціальна комісія) зобов'язана:

✓ провести засідання комісії (спеціальної комісії) з розслідування нещасного випадку, на якому розглянути інформацію про нещасний випадок, розподілити функції між членами комісії, провести зустріч з потерпілим (членами його сім'ї чи уповноваженою ними особою) та скласти протоколи засідання комісії згідно з додатком 4;

✓ обстежити місце, де стався нещасний випадок та скласти відповідний протокол згідно з додатком 5, розробити ескіз місця, де стався нещасний випадок, згідно з додатком 6 і провести фотографування місця настання нещасного випадку (у разі потреби та можливості); одержати письмові пояснення від роботодавця, посадових осіб, працівників підприємства, потерпілого (якщо це можливо) згідно з додатком 7, опитати осіб - свідків нещасного випадку та осіб, причетних до них, згідно з додатком 8;

✓ вивчити наявні на підприємстві документи та матеріали стосовно нещасного випадку та у разі потреби надіслати запити до відповідних закладів охорони здоров'я для отримання медичних висновків щодо зв'язку нещасного випадку з впливом на потерпілого небезпечних (шкідливих) виробничих факторів;

✓ визначити вид події, що призвела до нещасного випадку, причини нещасного випадку та обладнання, устаткування, машини, механізми, транспортні засоби, експлуатація яких призвела до настання нещасного випадку, відповідно до Класифікатора видів подій, причин, обладнання, устаткування, машин, механізмів, транспортних засобів, що призвели до настання нещасного випадку, згідно з додатком 9;

✓ визначити відповідність умов праці та її безпеки вимогам законодавства про охорону праці;



- ✓ визначити необхідність проведення лабораторних досліджень, випробувань, технічних розрахунків, експертизи для встановлення причин настання нещасного випадку;
- ✓ з'ясувати обставини та причини настання нещасного випадку;
- ✓ визначити, пов'язаний чи не пов'язаний нещасний випадок з виробництвом;
- ✓ установити осіб, які допустили порушення вимог нормативно-правових актів з охорони праці;
- ✓ розробити план заходів щодо запобігання подібним нещасним випадкам у тому числі пропозиції щодо внесення змін до нормативно-правових актів з охорони праці;
- ✓ скласти акти за формою Н-1 (тимчасові акти за формою Н-1 у разі їх складення) згідно з додатком 11 у кількості, визначеній рішенням комісії (спеціальної комісії); у разі настання групового нещасного випадку скласти акти за формою Н-1 на кожного потерпілого;
- ✓ розглянути та підписати примірники актів за формою Н-1 (тимчасові акти за формою Н-1 у разі їх складення), а у разі незгоди члена комісії (спеціальної комісії) із змістом розділів 5, 6, 8, 9 такого акта - обов'язково підписати ці акти з відміткою про наявність окремої думки, яка викладається членом комісії письмово, в якій він обґрунтовано викладає пропозиції до змісту розділів 5, 6, 8, 9 акта (окрема думка додається до цих актів та є їх невід'ємною частиною);
- ✓ передати не пізніше наступного робочого дня після підписання актів за формою Н-1 матеріали розслідування та примірники таких актів керівнику підприємства або органу, що утворив комісію (спеціальну комісію), для їх розгляду та затвердження.



Рішення щодо визнання нещасного випадку пов'язаним чи не пов'язаним з виробництвом приймається комісією (спеціальною комісією) шляхом голосування простою більшістю голосів. У разі рівної кількості голосів членів комісії (спеціальної комісії) голос голови комісії (спеціальної комісії) є вирішальним.



# Роботодавець зобов'язаний:

- створити належні умови для роботи комісії (спеціальної комісії), зокрема забезпечити приміщенням, засобами зв'язку, оргтехнікою, автотранспортом, спецодягом, спецвзуттям (у разі потреби), канцелярським приладдям, а також за рішенням комісії (спеціальної комісії) залучити до роботи експертів, інших спеціалістів;
- забезпечити виконання за рішенням комісії (спеціальної комісії) додаткової фотозйомки місця, де стався нещасний випадок, об'єктів, устаткування, інструментів, надання технічної документації та інших документів, необхідних для розслідування, а також проведення необхідних лабораторних досліджень, випробувань, технічних розрахунків, експертизи (науково-технічної, медичної );
- забезпечити належне виконання обов'язків у роботі комісії (спеціальної комісії) представників підприємства, а у разі невиконання - внести відповідні зміни;
- розглянути протягом двох робочих днів після складення актів за **формою Н-1** матеріали розслідування нещасного випадку, підготовлені комісією, затвердити примірники актів за формою Н-1;
- організувати друкування, тиражування та формування протягом п'яти робочих днів після затвердження актів за формою Н-1 необхідної кількості копій матеріалів розслідування (спеціального розслідування) разом з актами за формою Н-1, їх прошиття та нумерацію;



- видати протягом двох робочих днів після затвердження актів за формою Н-1 наказ про вжиття запропонованих комісією (спеціальною комісією) заходів до запобігання виникненню подібних нещасних випадків у визначені в акті за формою Н-1 строки та надати (надіслати) його органам та установам, представники яких брали участь у розслідуванні, у подальшому в письмовій формі інформувати їх про стан вжиття заходів;
- притягнути згідно із законодавством до відповідальності працівників, дії або бездіяльність яких призвели до настання нещасного випадку та які допустили порушення вимог нормативно-правових актів про охорону праці, посадових інструкцій та інструкцій з охорони праці;
- компенсувати витрати, пов'язані з діяльністю комісії (спеціальної комісії) та залучених до її роботи експертів, інших спеціалістів, проведенням технічної експертизи чи роботи експертної комісії, на підставі документів, що містять відомості про господарську операцію та підтверджують її здійснення;
- відшкодувати витрати, пов'язані з відрядженням працівників, які є членами комісії (спеціальної комісії), та інших залучених до її роботи осіб, у розмірах, передбачених нормами відшкодування витрат на відрядження за рахунок валових витрат шляхом перерахування відповідної суми на реєстраційні рахунки бюджетних установ в органах Казначейства та поточні рахунки суб'єктів господарювання у банківських установах України.



Голова (заступник Голови) Держпраці або керівник її територіального органу, що утворив спеціальну комісію, повинен протягом трьох робочих днів після надходження матеріалів спеціального розслідування розглянути їх та затвердити примірники акта за формою Н-1 або обґрунтовано повернути їх на доопрацювання, продовживши наказом строк розслідування до п'яти робочих днів у разі:

- невстановлення причин настання нещасного випадку;
- невизнання нещасного випадку пов'язаним з виробництвом за наявних обставин, за яких нещасний випадок визнається пов'язаним з виробництвом;
- невстановлення осіб, які допустили порушення вимог нормативно-правових актів з охорони праці;
- нерозроблення плану заходів щодо запобігання виникненню подібних нещасних випадків.





Протягом трьох робочих днів після формування матеріалів розслідування роботодавець повинен надіслати їх:

- територіальному органу Держпраці за місцем настання нещасного випадку;
- робочому органу Фонду за місцем реєстрації підприємства;
- Держпраці (у разі проведення спеціального розслідування);
- обласному управлінню лісового та мисливського господарства (у разі проведення спеціального розслідування);
- Держлісагентству України (у разі проведення спеціального розслідування);
- Національному науково-дослідному інституту промислової безпеки та охорони праці (у разі проведення спеціального розслідування);
- органу поліції (у разі настання нещасного випадку, що призвів до тяжких (у тому числі з можливою інвалідністю потерпілого) чи смертельних наслідків, смерті працівника під час виконання ним трудових (посадових) обов'язків).

Потерпілому, членам його сім'ї чи уповноваженій ними особі надається акт за формою Н-1 разом з документами, згідно пункту 12 приміток до **додатка 11**.





## Обставини, за яких нещасний випадок визнається пов'язаним з виробництвом

- ☐ виконання потерпілим трудових (посадових) обов'язків згідно з внутрішнім трудовим розпорядком підприємства, у тому числі у відрядженні (згідно з внутрішнім трудовим розпорядком підприємства, на яке він відряджений);
- ☐ перебування потерпілого на робочому місці, на території підприємства або в іншому місці під час виконання трудових (посадових) обов'язків чи завдань роботодавця з моменту прибуття на підприємство до відбуття з нього, що фіксується відповідно до правил внутрішнього трудового розпорядку підприємства, у тому числі в робочий і надурочний час;
- ☐ підготовка до роботи та приведення в порядок після закінчення роботи знарядь виробництва, засобів захисту, одягу, а також здійснення заходів щодо особистої гігієни, пересування працівника з цією метою по території підприємства перед початком роботи та після її закінчення;
- ☐ виконання завдань за письмовим розпорядженням роботодавця в неробочий час, під час відпустки, у вихідні, святкові та неробочі дні;
- ☐ виконання потерпілим дій в інтересах підприємства (установи, організації), де він працює, що не належать до його трудових (посадових) обов'язків;

- ❑ раптове погіршення стану здоров'я потерпілого, одержання травм або його смерть під час виконання трудових (посадових) обов'язків внаслідок впливу шкідливих і небезпечних факторів виробничого середовища, важкості та напруженості трудового процесу, що підтверджено медичним висновком, або у разі, коли потерпілий не пройшов обов'язкового медичного огляду відповідно до законодавства, а робота, що виконувалася, протипоказана потерпілому відповідно до медичного висновку;
- ❑ проїзд на роботу чи з роботи на транспортному засобі, що належить підприємству або на іншому транспортному засобі, наданому роботодавцем відповідно до укладеного договору з іншим підприємством;
- ❑ проїзд згідно з установленим завданням і маршрутом до місця чи з місця відрядження на транспортному засобі (громадському, власному чи службовому, в тому числі наданому іншим підприємством на підставі письмової угоди з роботодавцем про надання послуг з перевезення), що підтверджується документально та відшкодовується роботодавцем;
- ❑ використання власного транспортного засобу в інтересах підприємства з дозволу або за письмовим дорученням роботодавця (безпосереднього керівника робіт);
- ❑ перебування на території підприємства або в іншому визначеному роботодавцем місці у зв'язку з проведенням виробничої наради, одержанням заробітної плати, проходженням обов'язкового медичного огляду, навчання або проведенням з дозволу чи за ініціативою роботодавця професійних і кваліфікаційних конкурсів, спортивних заходів, передбачених колективним договором, за наявності відповідного рішення (наказу, розпорядження) роботодавця;



- ❑ вплив небезпечних, шкідливих або інших виробничих факторів під час технологічної перерви або перерви для відпочинку чи харчування на території підприємства згідно з правилами внутрішнього трудового розпорядку, що підтверджено висновком закладу охорони здоров'я або експертної комісії;
- ❑ заподіяння потерпілому тілесних ушкоджень іншою особою або його вбивство під час виконання чи у зв'язку з виконанням трудових (посадових) обов'язків або дій в інтересах підприємства незалежно від початку досудового розслідування, крім випадків з'ясування з іншою особою особистих стосунків невиробничого характеру, що встановлено комісією з розслідування та/або підтверджено висновком компетентних органів;
- ❑ погіршення стану здоров'я внаслідок отруєння алкоголем, наркотичними засобами, токсичними чи отруйними речовинами, а також їх дії (асфіксія, зупинка серця), що підтверджено медичним висновком, якщо це пов'язано із застосуванням таких речовин у виробничому процесі чи порушенням вимог щодо їх зберігання та транспортування;
- ❑ ліквідація наслідків надзвичайних ситуацій на виробничих об'єктах і транспортних засобах, що використовуються підприємством;
- ❑ оголошення працівника померлим внаслідок зникнення під час виконання ним трудових (посадових) обов'язків (відповідно до ухваленого рішення суду);
- ❑ одержання травм під час використання транспортних засобів, устаткування, інструментів, матеріалів, що належать і використовуються підприємством, у разі їх несправності, що підтверджено відповідними висновками;



- ❑ одержання травм або смерть потерпілого під час виконання трудових (посадових) обов'язків у разі перебування його у стані алкогольного, токсичного чи наркотичного сп'яніння, підтвердженого відповідним медичним висновком, за наявності технічних або організаційних причин настання нещасного випадку або у разі, коли потерпілий не був відсторонений від виконання робіт відповідно до вимог правил внутрішнього трудового розпорядку підприємства або колективного договору;
- ❑ виконання фізичною особою - підприємцем виду робіт, зазначеного в документах обов'язкової звітності, за обставин, зазначених у підпунктах 1-23 цього пункту;
- ❑ виконання робіт особами, які працюють на умовах цивільно-правового договору, на інших підставах, передбачених законом, особами, які провадять незалежну професійну діяльність за обставин, зазначених у підпунктах 1-23 цього пункту;
- ❑ виконання робіт особою, яка фактично допущена до роботи без оформлення трудового договору (контракту), у разі підтвердження факту перебування потерпілого у трудових відносинах з роботодавцем за обставин, зазначених у підпунктах 1-23 цього пункту.



Нещасний випадок визнається не пов'язаним з виробництвом у разі вчинення потерпілим

кримінального правопорушення, що встановлено обвинувальним вироком суду або постановою кримінального провадження за не реабілітуючими підставами; смерті працівника від загального захворювання або самогубства, що підтверджено



висновками судово-медичної експертизи та/або відповідною постановою про закриття кримінального провадження.





Держпраці та її територіальні органи, Держлісагентство, місцеві держадміністрації ведуть оперативний облік нещасних випадків, що підлягають спеціальному розслідуванню, постраждалих від гострих професійних захворювань (отруєнь) та/або аварій.

Після закінчення періоду тимчасової непрацездатності потерпілого роботодавець протягом 10 робочих днів складає відомості про наслідки нещасного випадку за формою Н-2 згідно з **додатком 25**, де зазначається про:

- закінчення періоду тимчасової непрацездатності потерпілого;
- смерть потерпілого внаслідок раптового погіршення стану здоров'я, що підтверджується висновком закладу охорони здоров'я;
- встановлення заключного діагнозу;
- смерть потерпілого внаслідок нещасного випадку, що стався раніше, що підтверджується висновком судово-медичної експертизи про наслідковий зв'язок з нещасним випадком;
- встановлення інвалідності потерпілому чи його смерть внаслідок одержаної ним травми.

Повідомлення за формою Н-2 протягом трьох робочих днів надсилається роботодавцем організаціям та особам, яким надсилались акти за формою Н-1, додається до матеріалів розслідування та зберігається разом з ними відповідно до вимог цього Порядку.



ДЯКУЮ ЗА УВАГУ

---